

AMSTRAD un nouveau CPC dans ma collection MAIS

par **6502man** » 05 févr. 2016 23:58

Attention âmes sensibles ce post peut vous choquer.



6502man

Messages : 8678

Enregistré le : 12 avr. 2007 22:46

Localisation : VAR

Contact :

Nostalgique de l'AMSTRAD CPC464

Fan AMSTRAD

Collectionneur maniaque

Adorateur CPC

Ne lisez pas ce post,

car cela pourrais vous choquer au plus profond de votre âme.

Je vous propose un modèle unique d'AMSTRAD CPC.

Oui c'est bien un modèle unique vous en avais jamais vu.

Depuis longtemps j'avais l'idée de trouver le moyen d'avoir un CPC464 sans son infame lecteur de K7 intégré, et dont je trouve le design vraiment pas jolie (mon avis personnel).

Et en même temps la question que je me pose : qu'aurait était le premier Amstrad CPC si ils avez choisi de le commercialiser sans lecteur intégré 😊

Oui mais avec des si on avance pas, alors je me suis décidé de passer à l'action 🤖

Donc après toutes ces interrogations, et pas mal d'idées qui ce mêlent dans ma tête, voici finalement le prototype "imaginaire" de l'AMSTRAD CPC sans lecteur intégré.

Je vous présente l'AMSTRAD CPC464 slim:







Et ça fonctionne 😊



Comment on arrive à ce résultat :

Tout d'abord le début :

Voici la machine à l'état d'origine:



On commence par découper proprement la partie K7 en conservant juste le bord pour que le boîtier soit fermé et aussi pouvoir reprendre les boutons on/off et volume:



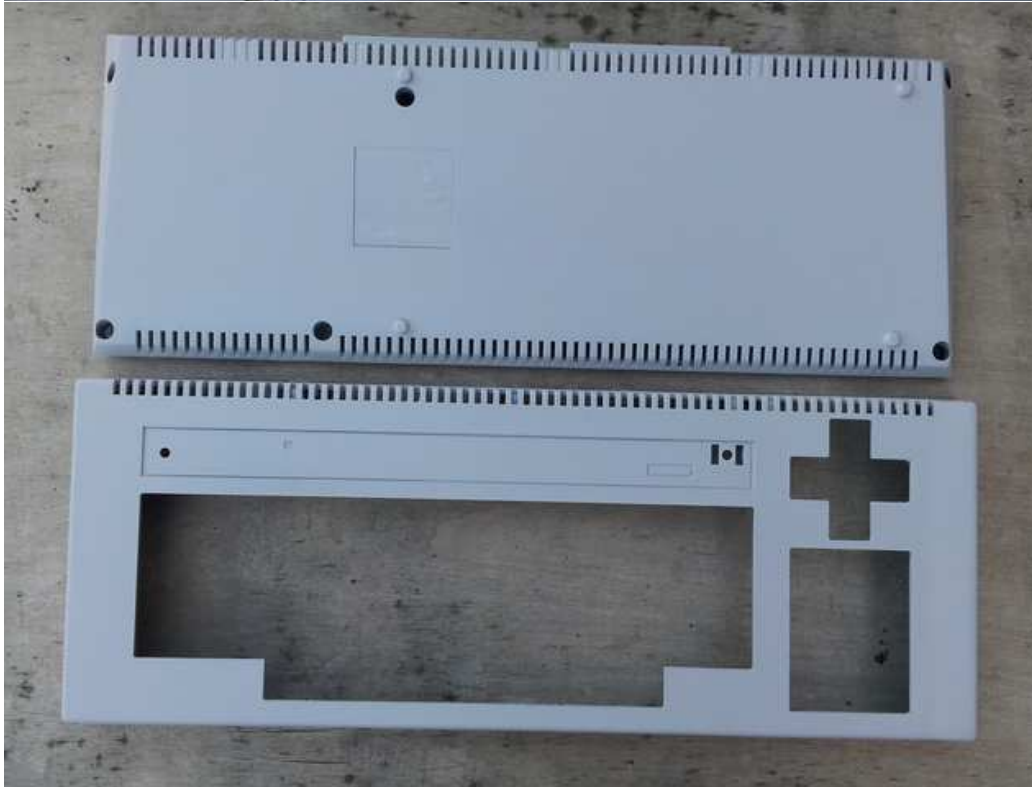
Après ponçage en gros puis au papier à l'eau, on colle les parties coupées avec de la fibre de verre et rebouche avec du mastic, on en profite aussi pour récupérer des morceaux sur la partie coupé pour réparer les parties cassées :





On reponce avec du papier à l'eau pour lisser le mastic, puis on passe une couche d'apprêt blanc:

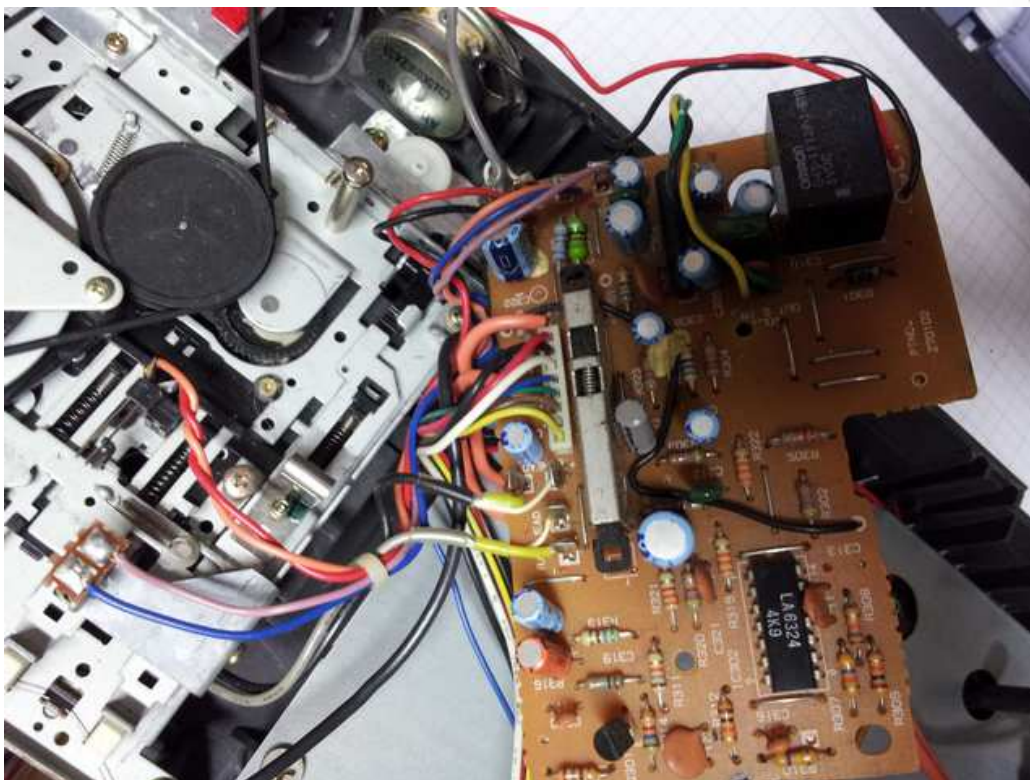
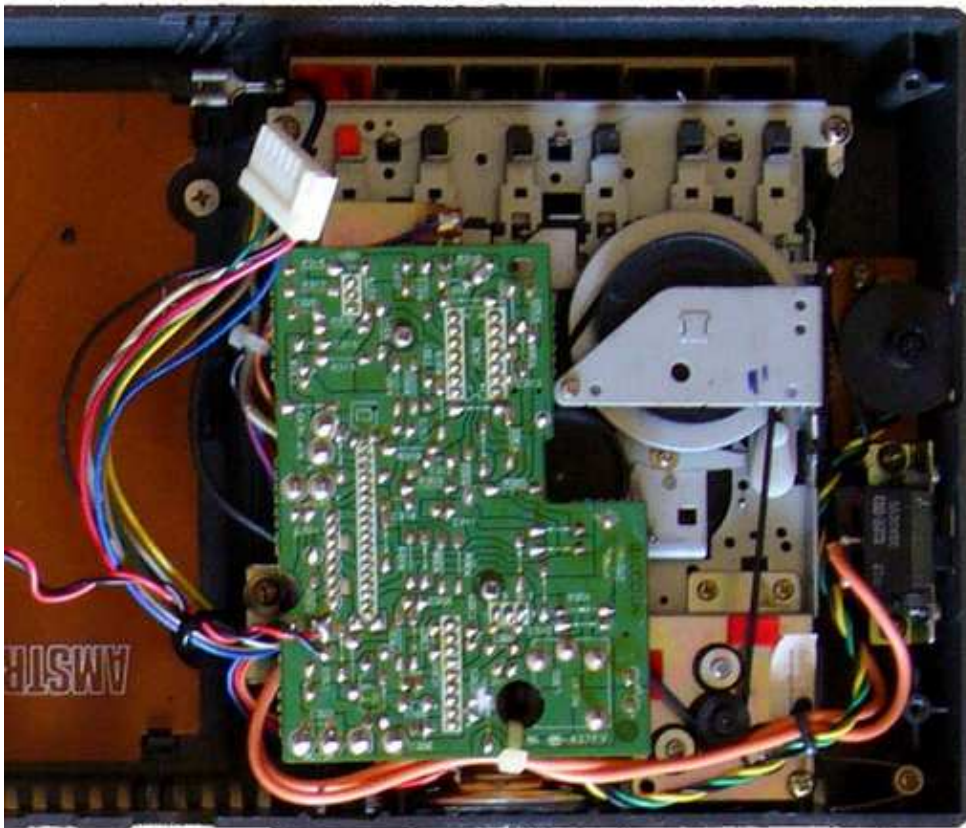




On passe à la peinture noire on replace la carte mère le clavier et on obtiens un beau CPC464 sans lecteur 😊

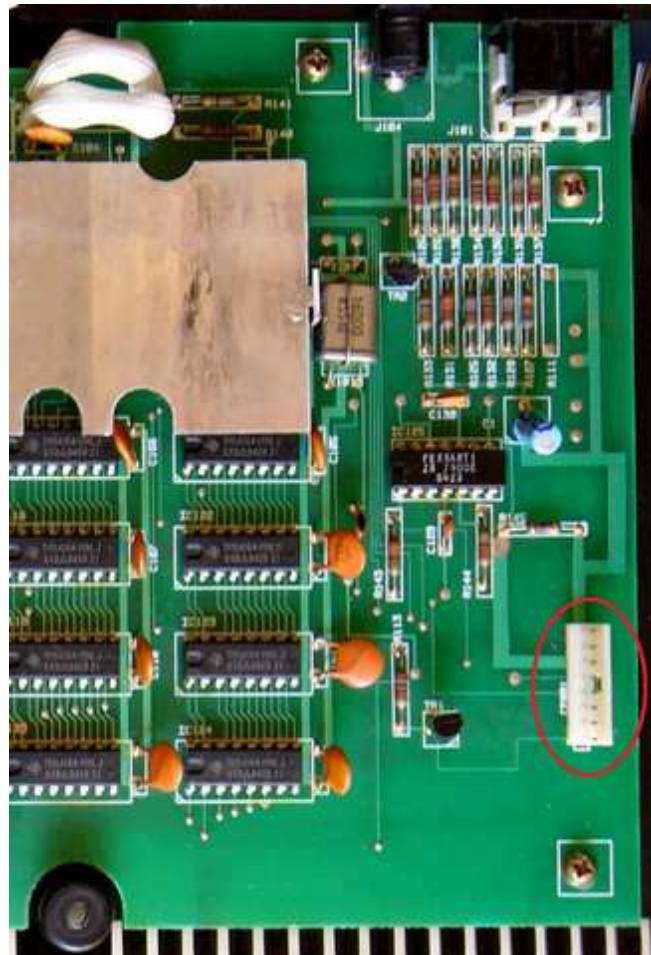
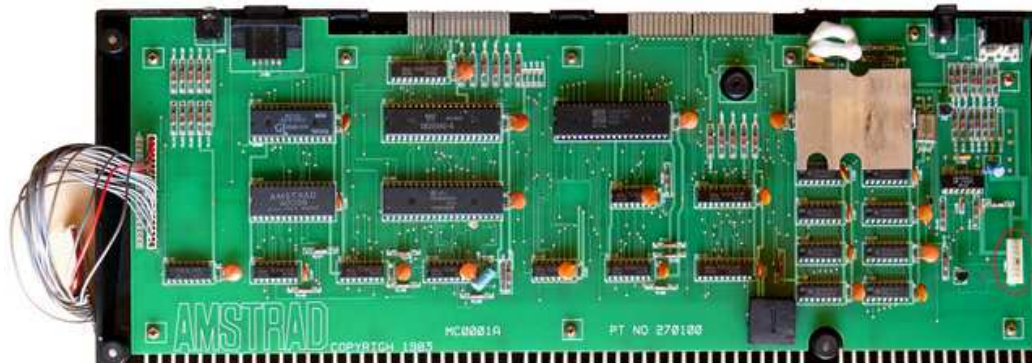


Pour la partie électronique le bouton on/off est connecté sur une carte vissée au lecteur de K7, et sans elle impossible de démarrer le CPC.



J'ai dessoudé les fils de l'interrupteur de la carte et ensuite soudé à 2 connecteurs molex 3"1/2 pour les connecter à la place du connecteur d'origine pour pouvoir démarrer la machine avec le bouton d'origine (merci Irios pour les indications de branchements).

Les 2 connecteurs molex avec seulement 3 fils câblés prennent place sur la carte mère à l'emplacement marqué en rouge sur les photos du dessous.



J'en ai profité aussi pour remettre le voyant de fonctionnement lui aussi connecté sur la petite carte, comme cette carte n'est pas reprise j'ai connecté la LED sur une masse de l'alimentation et sur le ON du bouton on/off, comme ça le voyant conserve sa fonction, par contre pour le bouton du volume j'ai opté pour le remplacer sans reprendre sa fonctionnalité, mais au moins il n'y a pas de trou béant dans la coque 😊

Voilà il n'y a plus qu'à recoller avec du scotch double face la plaque métallique AMSTRAD et ce projet est fini et fonctionnel 😊 😊

AVANT:



APRES:



C'est beau

Je vous rassure je n'ai pas sacrifié un CPC464 pour faire ce bricolage, mais en faite j'ai récupéré une coque vide de CPC464 le reste avait du partir à la benne, et donc j'ai pu réaliser mon idée, sinon j'aurais attendu de trouver un CPC464 irréparable 😊😁

Phil.

www.6502man.com

To bit or not to bit.
1 or 0.