

ADDITIF

TOP 25

AMSTRAD CPC

KXOLON CPC DISC ET K7 :

- \* Pour mettre le jeu en mode PAUSE, appuyez sur la touche ESC.
- \* Vous pouvez jouer au clavier ou au joystick. Pour cela, sélectionnez l'option "DEFINE KEYS" dans le menu.

BOBSLRIGH ET A.T.F CPC K7

"Lorsque vous avez un écran blanc et que la cassette a fini de charger ; appuyez sur RETURN, on vous demandera un code de sécurité."

A.M.C ET AFTER THE WAR CPC DISC

Pour ces jeux, seule la première partie est disponible.

AFTER THE WAR CPC K7

Sur AMSTRAD 464 +, lorsque le menu AFTER THE WAR apparaît, veuillez stopper la cassette. Pour la 2ème partie, vous devrez relancer l'ordinateur, et dès qu'on vous demandera un code d'accès, il faudra à nouveau stopper la cassette.

5036947

TOYOTA



# ASTRO MARINES CORPS

## - AMC - (1ere partie seule)

Objectif: S'emparer du vaisseau des Deathbringers -

Arme: Fusil à multiples fonctions + Grenades -

Munitions: des containers sont largués contenant (pres toujours) une aide

Temps: 900 / Zones: 8 / Vies: 4 / Zone = WIN @ 7-

Comment avancer et Tirer: Keys redefinissables: Touches curseur et CTRL pour Fire.

pour Grenades  
Tirer: baissé  $\downarrow$  + CTRL / en l'air:  $\uparrow$  + CTRL / debout en avance ou recule  $\rightarrow$  ou  $\leftarrow$  + CTRL / en avançant - en l'air à 45°  $\rightarrow$   $\uparrow$  + CTRL (ou recule)  $\leftarrow$   $\uparrow$  + CTRL

Sauter: délicat,  $\rightarrow$  presque simultanément avec  $\uparrow$   
inverse: seul arrière -  $\leftarrow$  " "  $\uparrow$

### Enemis:



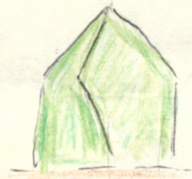
HUMANO - TIRER



WAKKER TIRER 2 fois



VERS sauter



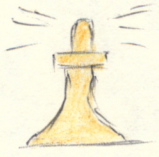
PLANTES sauter



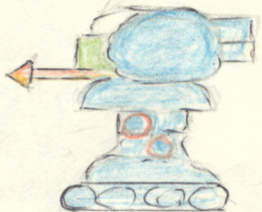
LASAARC 4 grenades + sauter



Visqueux - Tirer



TROMP Tirer



KRAEUR grenades ou TIRS

### Containers: Contenu -



CONTAINER



COMPTEUR à 9



TIRS Laser



TIR DTE



GRENADE



MINE NE PAS TIRER

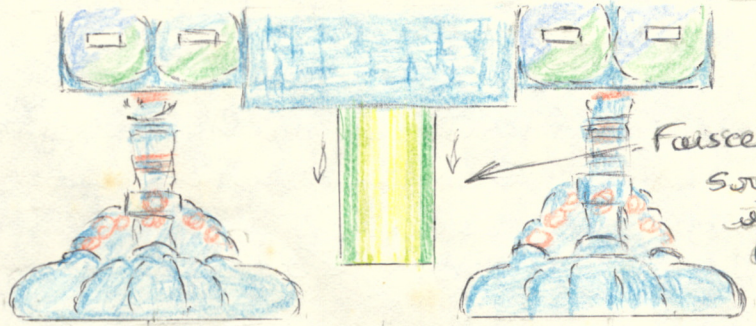


KL Tirer



BULLE





ABUÉ  
Ne pas tirer

KRAUER

VAISSEAU / FIN

Vies sup: tous les millions des points. (01, 02) / Symbole = 9  
 Messages décodants: WATCH OUT! = gaffe = 6 coups encaissés  
 GOODBYE -- = Balut = 8 coups reçu / AERRRQHUUH = MORT = 9 coups -  
 YOU JUST LIVE LIMIT  
 NO BOMB LEFT = plus de grenade /  
 HELLO DONE YOU WIN (1ère); Vous avez franchi la Zone n° --  
 HE IS ONE SIDE !! NE TIREZ PAS SUR DES ALLIÉS -  
 HELLO DONE! Lors de tir du KRAUER -  
 BRILLANT !!! Lorsque au mort -  
 CONGRATS !! : Phase ONE IS OVER -  
 PASSWORD IS : DAGOBAN. (code partie 2 absent)

PIÈGES / DIFFICULTÉS -

- Zone 1 - Plante CARNI au 1<sup>er</sup> arbre vert - Sauter
- Zone 2 - Saut LASARE (4 grenades)
- Zone 3 - Plante CARNI au 1<sup>er</sup> arbre vert - Sauter.
- + Saut par dessus l'eau: se mettre Extrême bord du rocher
- Zone 5 - Une rocher isolé - sauter sans prendre appui
- Zone 6 - " " " " " "
- Zone 7
- Zone 8 -

POINTS

HUMA = 5500 / 1 CONT = 1500 + contenu (1000 à 2000)  
 1 VCS = 10.500 / LASARE = 104.000 / 1 WALKER = 21000 -  
 1. Visqueux = 20500 / 1 TLOMP = 500 /  
 Puree contenu conteneur = 301cc



----- TABLE DES CODES POUR -----

- A.T.F. -

1: 300	I 51: 976	I 101: 969	I 151: 255	I 201: 877
2: 661	I 52: 671	I 102: 707	I 152: 729	I 202: 989
3: 679	I 53: 516	I 103: 329	I 153: 29	I 203: 852
4: 148	I 54: 85	I 104: 857	I 154: 432	I 204: 886
5: 625	I 55: 849	I 105: 127	I 155: 255	I 205: 602
6: 859	I 56: 970	I 106: 92	I 156: 642	I 206: 583
7: 80	I 57: 768	I 107: 657	I 157: 997	I 207: 438
8: 236	I 58: 439	I 108: 41	I 158: 156	I 208: 437
9: 805	I 59: 509	I 109: 599	I 159: 499	I 209: 381
10: 159	I 60: 191	I 110: 821	I 160: 945	I 210: 818
11: 457	I 61: 116	I 111: 89	I 161: 259	I 211: 679
12: 803	I 62: 374	I 112: 319	I 162: 370	I 212: 876
13: 165	I 63: 801	I 113: 927	I 163: 535	I 213: 878
14: 561	I 64: 106	I 114: 317	I 164: 129	I 214: 522
15: 757	I 65: 755	I 115: 713	I 165: 464	I 215: 681
16: 725	I 66: 630	I 116: 295	I 166: 464	I 216: 565
17: 540	I 67: 469	I 117: 399	I 167: 483	I 217: 853
18: 776	I 68: 297	I 118: 984	I 168: 22	I 218: 238
19: 816	I 69: 641	I 119: 301	I 169: 667	I 219: 841
20: 677	I 70: 59	I 120: 751	I 170: 340	I 220: 924
21: 957	I 71: 83	I 121: 294	I 171: 29	I 221: 386
22: 346	I 72: 95	I 122: 300	I 172: 602	I 222: 872
23: 482	I 73: 392	I 123: 394	I 173: 927	I 223: 562
24: 317	I 74: 303	I 124: 96	I 174: 32	I 224: 906
25: 90	I 75: 627	I 125: 648	I 175: 139	I 225: 28
26: 348	I 76: 355	I 126: 304	I 176: 125	I 226: 762
27: 712	I 77: 843	I 127: 554	I 177: 353	I 227: 298
28: 42	I 78: 772	I 128: 718	I 178: 221	I 228: 56
29: 318	I 79: 99	I 129: 249	I 179: 984	I 229: 640
30: 43	I 80: 522	I 130: 545	I 180: 887	I 230: 701
31: 683	I 81: 421	I 131: 138	I 181: 773	I 231: 985
32: 170	I 82: 450	I 132: 947	I 182: 15	I 232: 981
33: 607	I 83: 221	I 133: 167	I 183: 516	I 233: 192
34: 911	I 84: 676	I 134: 404	I 184: 869	I 234: 143
35: 28	I 85: 622	I 135: 247	I 185: 800	I 235: 873
36: 541	I 86: 648	I 136: 547	I 186: 774	I 236: 117
37: 508	I 87: 515	I 137: 827	I 187: 763	I 237: 993
38: 999	I 88: 720	I 138: 570	I 188: 969	I 238: 590
39: 750	I 89: 720	I 139: 882	I 189: 313	I 239: 216
40: 580	I 90: 105	I 140: 684	I 190: 19	I 240: 732
41: 120	I 91: 309	I 141: 259	I 191: 807	I 241: 649
42: 241	I 92: 775	I 142: 735	I 192: 813	I 242: 863
43: 670	I 93: 822	I 143: 196	I 193: 707	I 243: 998
44: 377	I 94: 882	I 144: 600	I 194: 426	I 244: 119
45: 789	I 95: 448	I 145: 627	I 195: 65	I 245: 854
46: 289	I 96: 559	I 146: 448	I 196: 21	I 246: 971
47: 224	I 97: 584	I 147: 192	I 197: 781	I 247: 996
48: 988	I 98: 910	I 148: 452	I 198: 900	I 248: 730
49: 878	I 99: 962	I 149: 91	I 199: 798	I 249: 853
50: 357	I 100: 47	I 150: 514	I 200: 693	I 250: 452



# Table des codes pour

A. T. F.

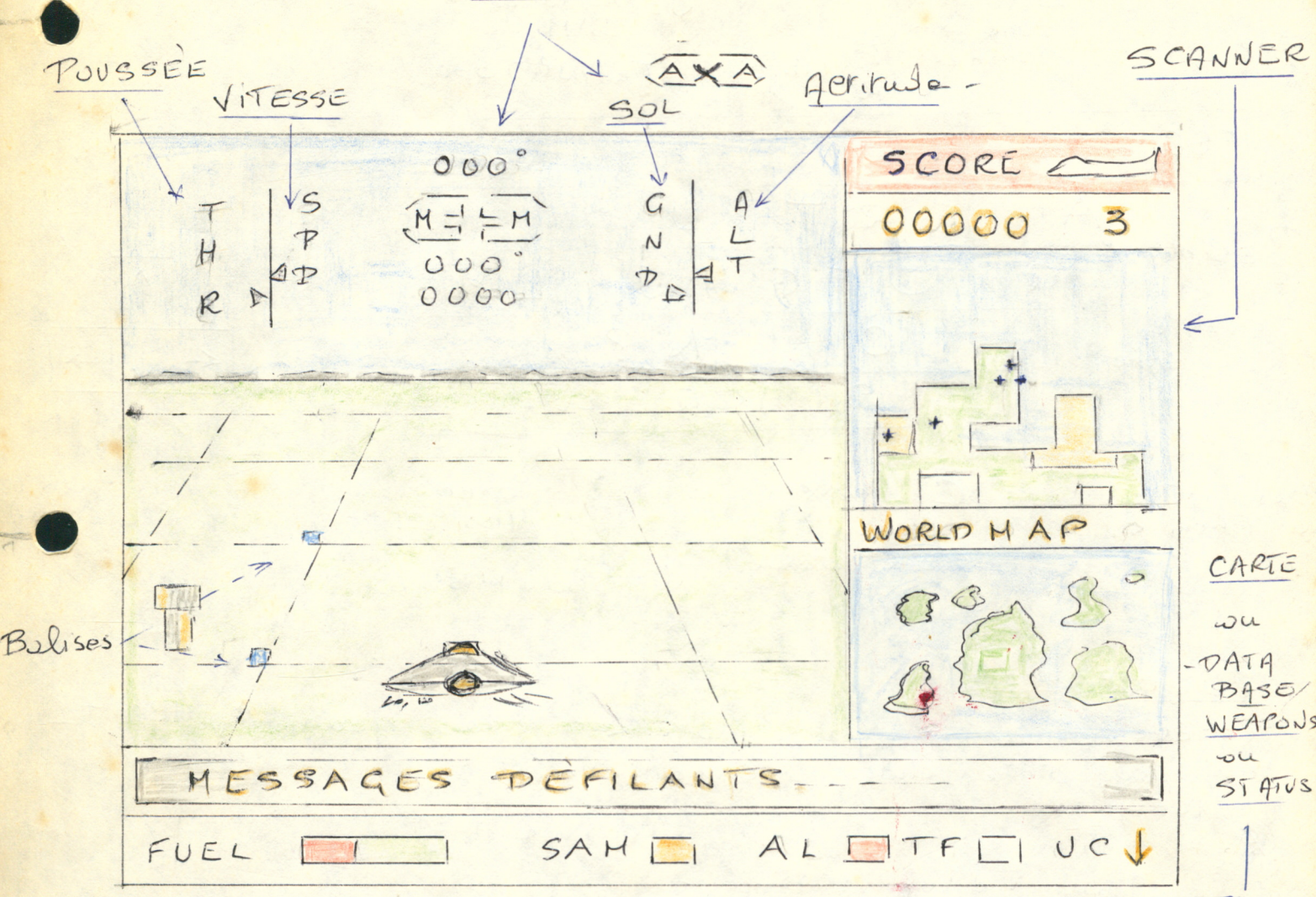
(suite)

251: 680	I 301: 789	I 351: 448	I 401: 627	I 451: 65
252: 478	I 302: 300	I 352: 34	I 402: 448	I 452: 439
253: 301	I 303: 224	I 353: 584	I 403: 192	I 453: 784
254: 978	I 304: 140	I 354: 716	I 404: 420	I 454: 386
255: 988	I 305: 878	I 355: 962	I 405: 91	I 455: 798
256: 958	I 306: 808	I 356: 362	I 406: 883	I 456: 317
257: 330	I 307: 976	I 357: 989	I 407: 255	I 457: 877
258: 251	I 308: 562	I 358: 870	I 408: 636	I 458: 451
259: 679	I 309: 516	I 359: 329	I 409: 29	I 459: 85
260: 989	I 310: 629	I 360: 719	I 410: 914	I 460: 814
261: 625	I 311: 649	I 361: 127	I 411: 255	I 461: 602
262: 982	I 312: 450	I 362: 810	I 412: 490	I 462: 294
263: 80	I 313: 768	I 363: 657	I 413: 997	I 463: 438
264: 414	I 314: 383	I 364: 708	I 414: 881	I 464: 616
265: 805	I 315: 599	I 365: 599	I 415: 499	I 465: 381
266: 970	I 316: 188	I 366: 446	I 416: 110	I 466: 317
267: 457	I 317: 116	I 367: 89	I 417: 259	I 467: 679
268: 590	I 318: 246	I 368: 293	I 418: 81	I 468: 676
269: 165	I 319: 801	I 369: 927	I 419: 535	I 469: 878
270: 804	I 320: 428	I 370: 797	I 420: 564	I 470: 877
271: 757	I 321: 755	I 371: 713	I 421: 464	I 471: 681
272: 65	I 322: 225	I 372: 479	I 422: 810	I 472: 512
273: 540	I 323: 469	I 373: 399	I 423: 483	I 473: 853
274: 338	I 324: 419	I 374: 667	I 424: 93	I 474: 430
275: 816	I 325: 641	I 375: 301	I 425: 667	I 475: 841
276: 892	I 326: 409	I 376: 874	I 426: 853	I 476: 681
277: 257	I 327: 83	I 377: 294	I 427: 29	I 477: 386
278: 749	I 328: 969	I 378: 602	I 428: 993	I 478: 844
279: 482	I 329: 392	I 379: 394	I 429: 927	I 479: 562
280: 787	I 330: 593	I 380: 93	I 430: 390	I 480: 778
281: 90	I 331: 627	I 381: 648	I 431: 139	I 481: 28
282: 308	I 332: 94	I 382: 528	I 432: 715	I 482: 600
283: 712	I 333: 843	I 383: 554	I 433: 353	I 483: 298
284: 171	I 334: 464	I 384: 850	I 434: 279	I 484: 794
285: 318	I 335: 99	I 385: 249	I 435: 984	I 485: 640
286: 969	I 336: 481	I 386: 759	I 436: 544	I 486: 689
287: 683	I 337: 421	I 387: 138	I 437: 773	I 487: 985
288: 293	I 338: 237	I 388: 688	I 438: 442	I 488: 501
289: 607	I 339: 221	I 389: 167	I 439: 516	I 489: 192
290: 409	I 340: 672	I 390: 320	I 440: 819	I 490: 919
291: 28	I 341: 622	I 391: 247	I 441: 800	I 491: 873
292: 965	I 342: 103	I 392: 688	I 442: 343	I 492: 553
293: 508	I 343: 515	I 393: 827	I 443: 763	I 493: 993
294: 784	I 344: 75	I 394: 56	I 444: 640	I 494: 103
295: 760	I 345: 485	I 395: 882	I 445: 313	I 495: 216
296: 711	I 346: 691	I 396: 36	I 446: 886	I 496: 84
297: 120	I 347: 309	I 397: 259	I 447: 807	I 497: 649
298: 643	I 348: 44	I 398: 597	I 448: 496	I 498: 389
299: 670	I 349: 622	I 399: 196	I 449: 707	I 499: 998
300: 544	I 350: 558	I 400: 618	I 450: 273	I 500: 396



# - ATF -

## MIRES



Par Touche C.

**DATABASE**

BRG 000°  
RNG 0000

BRG = Azimut  
RNG = Distance

Touche D -  
Alliés ou Enemis

**WEAPONS**

Ether Armement -

Touche E  
Change catégorie.

**STATUS**

POWER 100  
CNTRL 100  
WPMS 100  
DFNCE 100

Puissance feu / Contrôle /  
Munitions / Défense en %

Touche F/R même caté.  
Touche G = Lo + proche

**DATABASE**

BRG 40°  
RNG 220

BRG = Chiffre  
RNG = si connus ou

**DATABASE**

BRG ---  
RNG ---

---  
si inconnus

**DATABASE**

BRG 160°  
RNG 420

connus

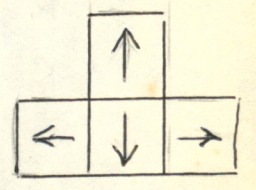


Poussée A+ Q- T = Vol suivant topographie U = Train L = Atterrissage Auto-

Retour Menu E = Choix Base des Données F } Cibles R } J = Brouillage SAM T = Vol Topo

ESC									
A	E	R	T	U					
Q	D	F	G	H	J	L	M		
		C		N	?				
ESPACE = FEU -									

CURSEURS 2 MODÈS -



VOL, DIRECTION ALTITUDE et SELECTION MENU / RAJOUT

D/E = Cible G = Cible la + proche - D = Choix Bases Allées ou Enemis.

C = Choix Ecran (Carte/Patchwork) N = Choix Missile. ? = Lancee Missile.

H = HOLD MODE Engagé -

TOUCHES -

CURSEUR: En Vol → = Virage droite / ← = Virage gauche ↑ ↓ Acti +/- Sur page titre choix Menu, armes... ESPACE = Feu -

A = + Poussée (+) / Q = Poussée (-) U = Train d'Atterrissage - L = Atterrissage automatique T = Vol suivant topographie / L'annuler pour Atterrissage.

MAJUSCULES LIGNES TOPO MARCHÉ/ARRÊT ? J = Brouillage SAM - C = Sélection de l'Ecran Graphique - D = " de la Base de Données des Allées ou Enemis E = Sélection " " Base de Données par catégorie " ou " F = " " Avant même catégorie, Allées ou Enemis R = " " Amies " " " " G = Cible la plus proche - H = HOLD MODE ENGAGÉ - RETURN - Blocage Base de Données au fonction ? ? = Lancee Missile (FEU) - type MAVERICK - N = Sélection type Missile - ASRAAM (A) ou MAVERICK (N)



3. OBJECTIF: Stratégie, Combat, Télévise, pour battre l'Enemi en diminuant ses forces (armées, communications, industries) - en protégeant les vôtres, jusqu'à ce qu'il se rende.

## PAGE TITRE - Écran I

MENU: choix avec ↓↑ /SPACE -

Start Game = suite du jeu -

PILOT RATING = Difficulté = 8 Niveaux -

SOUND = 1 - Couper - 2 - FX seul - 3 - TUNE + FX -

Page suivante avec <sup>CHOIX</sup> ESPACE - II

## ANALYZING WAR DATA

Suite de la Mappemonde: CARTE

## WAR REPORT - INTELLIGENCE III

avec carte - Points Clignotants Bleus = ATF -

ALLIED = ✖ - Vert Clignot ENEMY = ✖ - Rouge Clignot ATF

Sur la Carte: Vos SERVICES de RENSEIGNEMENT offrent -

Des Messages défilants du type - (Jeunes) -

- ENEMY COMM IDENTIFIED = COMMUNICATIONS (reels Satellite)
- " LAND COMMS " TERRAIN cils " " "
- " BASE " BASE D'ATERISSAGE -
- " SEA FORCE " FORCES NAVALES -
- " FACTORY " USINES
- " LAND FORCE " FORCES TERRE = TANK -
- " ~ et vous devez? (ou AUTO)?

En Vers Réponse identique: ENTERED INTO DATABASE -

Presser ~ (ESPACE / ENTER / RETURN ?)

Page suivante = WAR REPORT STATUS - IV

GAINS/PERTES sur Borne graphique -  
(voir plus loin) -

Page suivante V

ARMEMENT / PARVAILLEMENT - avec ↓↑ →← et ESPACE

ARMES - CANON = tir rapide from intercepteur - (ESPACE).

- Missiles ASRAAM = Missile guidé de l'intercepteur,

Portée visuelle + une fois tirés quitter par ← → (un "A" sur MIRE)

- Missiles MAVERICK = Missile + puissance, sur cible sélectionnée

non guidé de l'OP - portée visuelle, mais limitée.

Touche N = Missile ASRAAM - un "A" sur MIRE/VISÉE,  $\frac{1}{2} \times \frac{1}{2}$

un "M" pour MAVERICK sur MIRE/CIBLÉ -  $\frac{1}{2} \times \frac{1}{2}$

Touche [?] pour lancer Missile MAVERICK = FEU - et ASRAAM.

Après lancement Missile un Message défilant apparaît, réussira ou loupe, ou dommages etc. (voir + Point Messages défilants)

et FUEL - Le poids est calculé Auto - plus Espace



4) Ecran de VOL - qui comprend :

ECRAN VISUEL PRINCIPAL - page VI

avec vue arrière et de haut de C'ATF

Les reliefs du Terrain apparaissent après la décollage pour Vol basse  
Altitude Touche T, suivra la topographie du Terrain (TF) -  
évite les reliefs - Mais en lèver Courbe atténuation (Facilité) -

THR = Poussée Max / SPD = Vitesse -

QND = Niveau Sol / ALT = Altitude -

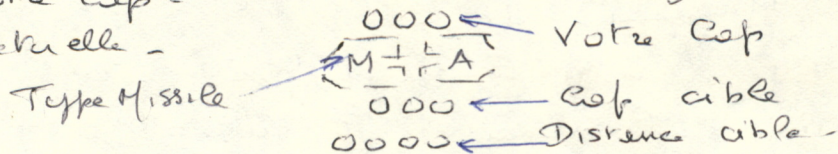
Note : Niveau Sol et Altitude basés sur Niveau de la Mer -

Si ces 2 indications coïncident, Avion touche le Sol -

VISEUR : Missiles (A-M) - Canon

vue dessus votre Cap -  
de la cible réelle -

Sous Azimut et Distance -



TEMOINS BAS - FUEL / SAM / AL = Altitude

automatique TF = Mode Suivi

UC = Etat chargement - Train d'Atterrissage

ORDINATEUR VOL de BURD

- qui par touche C peut passer de -

1 WORLD MAP = Carte avec position actuelle et position objectif  
si les 2 coïncident alors 1 marque sera visible -

2 DATABASE - Base de Données, Pendant le Vol localiser  
certains objectifs des ennemis + Ets pour rentrer auto/ dans  
base de données. Voir prochaine section pour + détails base  
de données -

3 - STOCK ARMES - WEAPONS = Reste de l'armement -

4 - Etat de C'ATF = STATUS = efficacité de C'ATF en % -

EXPLOITATION du FICHIER DONNÉES

Touche C pour fichier données / Touche D = choix Mode  
Fichier allié ou Ennemis. (Vert = Allié / Rouge = Ennemis)

Les catégories de cibles sont : Vertes : Alliés - Rouge : Ennemis.



BASE



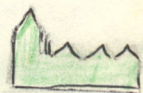
FORCES TERRESTRES



FORCES NAVALES



COMMUNICATIONS



INDUSTRIE

Chaque catégorie apparaît avec la touche  
Pour chaque catégorie Azimut / Distance apparaissent (BRG/RNG)  
avec Touche F et R = choix dans la même catégorie des cibles allié  
ou ennemi avec AZI/DISTANCE si connus, sinon - - - (fait pointer)  
G choisie la cible la plus proche dans catégorie choisie

Don permet de régler + vite face au



5. Messages de vol, Touche Blocage fichier donnée ?  
(voir Médailles) ? [H] ?  
En appuyant cette touche ont relas. Ce cible qui est demorai  
à l'antenne sur Decoupe "Message Vol"  
on obtient un affichage AZI/Distan (ATF4-HVD) ?  
ce n'est pas mécanisme d'être en mode Fichier pour se servir  
de cette fonction.

SCANNER COURTE PORTÉE

Au dessus Ordinateur de vol. Votre avion est toujours au Centre  
Les objets en vol sont clignotants + au sol sont fixes.

LE MONDE -

Opère en Pulse chaque fois, Taille inchangée - Groupe  
d'îles, plages, déserts, brousses, plaines : Diverses couleurs  
Vert = Plaines / Bleu = Mer / Blanc = Plages / Jaune = Désert  
Moude circulaire donc, sortent d'un coin, entrée le Centre avec  
l'Ordinateur calculer le périmètre pour calculer l'échelle et  
la + courte distance jusqu'à l'objet.

VOL avec l'ATF.

Décollage - Poussée = A - / plus ↑ / En cours de vol,  
vitesse pas trop grande sinon perte Altitude - Vitesse -  
Prenez A et ↑ pour + vitesse / pour Eviter Refus de décollage  
suivi terrain - (Touche T) / Peut être engagement réduire vitesse 1/2  
usques dommages sur collines - Contre SIM = Touche J (Brouillage)  
Toutes les bases alliés ont des zones de coupure autour,  
Entrée dans zone coupure = AUTOMATIC LANDING. (Atterrissage  
Auto) indique - clignote + Si vous voulez Atterrir appuyez  
Touche L (pour annuler aussi L) -

FIN MISSION -

Atterrir seul/seul - rapport guerre mis à jour  
Évitez pour prochaine mission - Répertoriés auto - Choix objectif  
surtout / Choix armes.

ATTERRISSAGE -

Enclencher la Touche L, lorsqu'il y a moins de 60 miles  
de l'Aire d'atterrissage + TF est focalisé -  
Vérifier six (par pression sur ← →) que l'avion est en  
atterrissage automatique, s'il ne répond pas aux avertissements -  
Sortir le Train Touche U + Un message défiler vous  
préviens (En Anglais) à 20 miles du Terrain - "LOWER  
UNDERCARRIAGE FOR LANDING" + L'AZIMUT est sans importance  
seuls importants la proximité des 60 miles - Non FO



6) PAGE juste après CRASH ou MISSION. ECRAN VII.

MISSION OVER / ATF - PLANE DESTROYED / STATUS BEFORE CRASH.

POWER                      CNTRL                      WEAPONS                      DEFNS

1 ATF CRASH REMAINING ou GAME OVER si pas 3 avions ont été détruit.

PAGE suivante - ECRAN VIII

**WAR REPORT - GAINS and LOSSES -**

MISSION DEBRIEF: TARGET DESTROYED BY ATF

Rouge		0		0		0		0	
Vert		0		0		0		0	

3 Interceptions Destroyed.

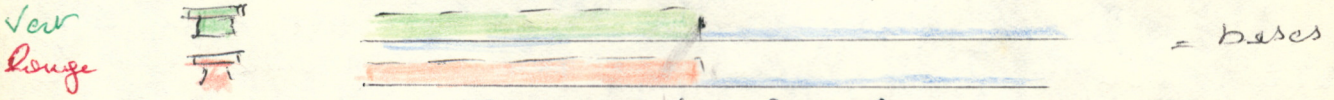
ATF DAMAGE: **Destroyed** ou DAMAGED - (Autent) Performance: Pour (or good -

Ateliers -	Gains	Perds
bases	0	0
Forces Terrestres	0	0
Navalies	0	0
Communication	0	0
Industrie	idem pour	Enemis -

Page suivante - Espace - (ECRAN IX)

retour à la CARTE du MONDE - / ESPACE puis

**WAR REPORT STATUS**



puis idem - Forces Terrestres, Navalies, Communication Industrie

Page suivante Espace -

**ARMEMENT - (ECRAN - V)**

avec - Pas curseurs choix ↓ ↑ ↔ quantités, jusqu'en

point accepté par l'ATF -

Page suivante - Espace (ECRAN VI)

Tableau de Bord - Envoi pour Mission.



MESSAGES DEFILANTS (ECRAN VI)  
(EN VOL)

- INCOMING MISSILE JAMMED -  
Brouillage du SAM par Incession J)
- TARGET HIT AND DAMAGED -  
Cible atteinte, mais dégâts seulement - (En B Peu = Coupé)
- TARGET HIT AND DESTROYED -  
et détruite (en JAUNE = réussite)  
Dans ce cas le viseur passe parfois en pointillé -
- WARNING: ENEMY FACTORY LOCATED -  
Alerte - Vous êtes repérés par la défense Usine (= Fusée Sol/Air)
- WARNING ENEMY WARSHIP LOCATED -  
Alerte Vous êtes repérés par la Défense Navale.
- WARNING ENEMY FORCES LOCATED -  
Alerte Vous êtes repérés par les forces Ecoulet.  
Ou le plus souvent un objectif ennemi vient d'être localisé à l'instant -
- LOWER UNDERCARRIAGE FOR LANDING -  
Baissez votre Train d'atterrissage -

- Reste à Trouver: - EXPLOITATION FICHIER: La Touche Blocage est H? (Hold Mode) ou RETURN?
- Messages en VOL -



8 CIBLES / OBJECTIFS / FORCES -

BASES - Nombre indiqué - Importance si vous faites une base d'élite proche d'une mission -

FORCES TERRESTRES et NAVALES - Nombre indiqué - Pour atteindre votre objectif -

COMMUNICATION - Cibles importantes pour désorganiser la coordination adverse -

INDUSTRIE - Cible détruite = potentiel militaire diminué.

Décompte de points -

Défense contre WARNING?

T = dépendance de vitesse?

" " chasseurs dans le ciel?

Voir MISSILE [A] guide pour COUVER?

RESTE à TROUVER le TOUCHÉ BLOQUÉ

DONNÉES en VOL pendant Messages -

(A?) - (RE)



TABLE DES CODES POUR "BOSLEIGH"

1:980	2:193	3:906	4:827	5:327	6:200	7:175
8:413	10:13	11:342	12:574	13:87	14:93	15:10
16:554	17:444	18:647	19:481	20:145	21:161	22:94
23:194	24:521	25:89	26:522	27:21	28:650	29:365
30:232	31:349	32:151	33:413	34:800	35:270	36:252
37:843	38:985	39:505	40:386	41:496	42:169	43:444
44:948	45:221	46:961	47:727	48:293	49:485	50:387
51:176	52:923	53:23	54:21	55:205	56:79	57:538
58:585	59:515	60:443	61:201	62:792	63:412	64:148
65:392	66:14	67:613	68:594	69:398	70:676	71:439
72:150	73:897	74:881	75:931	76:182	77:886	78:928
79:541	80:752	81:92	82:12	83:884	84:293	85:622
86:674	87:16	88:574	89:261	90:443	91:715	92:946
93:111	94:500	95:815	96:918	97:346	98:522	99:377
100:858	101:586	102:955	103:360	104:27	105:409	106:350
107:261	108:334	109:119	110:657	111:436	112:453	113:250
114:28	115:864	116:986	117:552	118:570	119:629	120:355
121:943	122:934	123:485	124:253	125:226	126:745	127:969
128:751	129:335	130:991	131:161	132:615	133:914	134:403
135:490	136:56	137:852	138:891	139:955	140:181	141:77
142:637	143:242	144:841	145:57	146:497	147:476	148:945
149:317	150:136	151:449	152:133	153:202	154:8	155:669
156:512	157:351	158:232	159:317	160:486	161:312	162:258
163:614	164:785	165:148	166:682	167:116	168:888	169:443
170:680	171:14	172:37	173:215	174:22	175:769	176:289
177:870	178:932	179:947	180:509	181:405	182:349	183:735
184:148	185:805	186:239	187:182	188:437	189:553	190:558
191:168	192:999	193:891	194:669	195:672	196:237	197:540
198:13	199:298	200:309	201:771	202:210	203:991	204:318
205:988	206:557	207:973	208:14	209:542	210:835	211:917
212:622	213:938	214:639	215:707	216:869	217:992	218:784
219:17	220:409	221:975	222:320	223:157	224:248	225:263
226:731	227:127	228:158	229:341	230:919	231:728	232:501
233:158	234:442	235:950	236:340	237:727	238:523	239:422
240:389	241:171	242:397	243:870	244:250	245:420	246:788
247:865	248:551	249:194	250:347	251:226	252:340	253:820
254:182	255:992	256:479	257:980	258:145	259:906	260:386
261:327	262:638	263:175	264:727	265:706	266:737	267:362
268:809	269:87	270:29	271:10	272:237	273:444	274:107
275:481	276:720	277:161	278:498	279:194	280:929	281:89
282:526	283:21	284:926	285:365	286:233	287:349	288:628
289:413	290:869	291:270	292:807	293:843	294:327	295:705
296:119	297:496	298:171	299:444	300:249	301:221	302:84
303:727	304:591	305:485	306:289	307:176	308:336	309:23
310:355	311:205	312:66	313:338	314:565	315:515	316:889
317:201	318:774	319:412	320:602	321:392	322:655	323:613
324:539	325:398	326:992	327:439	328:143	329:897	330:371
331:931	332:228	333:886	334:532	335:541	336:179	337:92
338:854	339:884	340:256	341:622	342:193	343:16	344:136
345:261	346:236	347:715	348:896	349:711	350:157	351:815
352:331	353:346	354:936	355:377	356:210	357:586	358:995
359:360	360:966	361:409	362:150	363:261	364:379	365:117
366:932	367:436	368:325	369:250	370:830	371:864	372:506
373:552	374:102	375:629	376:971	377:943	378:605	379:485
380:942	381:226	382:599	383:969	384:816	385:335	386:587
387:161	388:222	389:914	390:405	391:490	392:882	393:852
394:407	395:953	396:418	397:77	398:573	399:242	400:398
401:57	402:797	403:476	404:496	405:317	406:292	407:449
408:885	409:202	410:12	411:669	412:788	413:351	414:233
415:317	416:773	417:312	418:327	419:614	420:202	421:148
422:8	423:116	424:653	425:443	426:682	427:14	428:702
429:215	430:829	431:769	432:980	433:870	434:737	435:947
436:107	437:405	438:944	439:735	440:136	441:805	442:23
443:182	444:48	445:553	446:531	447:168	448:635	449:891
450:926	451:672	452:126	453:540	454:645	455:298	456:263
457:771	458:178	459:991	460:411	461:988	462:413	463:973
464:977	465:542	466:502	467:917	468:549	469:938	470:964
471:707	472:467	473:992	474:583	475:17	476:463	477:975
478:41	479:157	480:443	481:263	482:889	483:122	484:790
485:341	486:975	487:728	488:552	489:558	490:114	491:950
492:353	493:727	494:830	495:422	496:261	497:171	498:687
499:870	500:762					

DK et K7

EXOLON -

pour mettre  
en Mode PAUSE  
appuyer sur ESC

BOBSLEICH  
ou ATF

code sécurité

- AMC or

- AFTER THE WAY

seule 1<sup>ère</sup> partie  
sur DISK -

sur K7

ou CPC 464 +  
lorsque le menu  
apparaît, veuillez  
stopper

le K7  
Pour la 2<sup>ème</sup>  
partie, vous  
devez relever  
c'ordinateur  
et lorsque  
éléments de code  
se trouvent  
stopper le

K7

pour DISC ?